

i a d

Masterstudiengang
für Innenarchitektur
und Möbeldesign



Spezialisierung »Raum«
Spezialisierung »Möbeldesign«

Technische
Hochschule
Rosenheim



Vielen Dank für Ihr Interesse an unserem Masterstudiengang Innenarchitektur und Möbeldesign! Die Fakultät für Innenarchitektur, Architektur und Design an der Technischen Hochschule Rosenheim besteht seit 50 Jahren und ist mit 16 Professorinnen und Professoren, 10 Mitarbeiterinnen und Mitarbeitern, 12 Laboren und Werkstätten sowie durchschnittlich 400 Studierenden eine der größten Fakultäten dieser Art im deutschsprachigen Raum.

Durch den Bologna-Prozess und die damit verbundene Umstellung der ehemaligen Diplomstudiengänge in Bachelor und Master hat die Fakultät für Innenarchitektur, Architektur und Design der Technischen Hochschule Rosenheim nach erfolgreicher Einführung des Bachelorstudienganges Innenarchitektur im Sommersemester 2009 den Masterstudiengang Innenarchitektur und Möbeldesign begonnen. Die Fakultät konnte dabei auf Erfahrungen aus einem früher bestehenden, weiterbildenden Masterstudiengang zurückgreifen.

Ziel des Masterstudienganges ist es, den besten Diplom- und Bachelorabsolventen der Studiengänge Architektur, Innenarchitektur, Design und verwandten Fachrichtungen ein vertiefendes, höherqualifizierendes Studium im Bereich der Innenarchitektur anzubieten.

Dieses Masterstudium ist dreisemestrig ausgelegt und baut damit auf den Rosenheim-Bachelor in Innenarchitektur mit sieben Semestern auf (für Bewerberinnen und Bewerber mit einem sechssemestrigen Bachelorabschluss, mit einem Diplomabschluss oder mit umfangreicher Berufserfahrung existieren Sonderregelungen). Der Masterstudiengang in Rosenheim bietet zwei Spezialisierungen an, die von den Studierenden zu Beginn des Studiums verbindlich gewählt werden müssen:

- Die Spezialisierung »Raum« ist vorwiegend architekturorientiert und beschäftigt sich mit Themen wie »Bauen im Bestand«, »Wohnungsbau« sowie vertiefender Baukonstruktion und Bautechnik.
- Die Spezialisierung »Möbeldesign« ist vorwiegend an Möbelgestaltung und Möbelkonstruktion im Maßstab 1:1 orientiert und beschäftigt sich mit der Konzeption, Gestaltung und Entwicklung von Möbeln und Produkten, oft auch in Zusammenarbeit mit Partnern der Industrie im Rahmen wissenschaftlicher Forschungsprojekte.

Seit Einführung des Studienganges haben zahlreiche Studierende bei uns mit dem »Master of Arts, Fachrichtung Innenarchitektur und Möbeldesign« abgeschlossen und arbeiten nun in national und international bekannten Architektur-, Innenarchitektur- und Designbüros oder haben sich erfolgreich selbständig gemacht. Wir freuen uns darüber, denn es beweist die Qualität unserer Lehre und unserer Studierenden.

Wir freuen uns auf Ihre Bewerbung!

Ihr Prof. Kilian Stauss
Fachgebiet Interior Design, Möbel- und Objektgestaltung
Studiengangsleitung Masterstudiengang Innenarchitektur
und Möbeldesign.

¹ Voraussetzung für den Zugang zum Masterstudium ist ein Hochschulabschluss als Bachelor- oder Diplomabschluss in den Studiengängen Architektur, Innenarchitektur, Design oder einem verwandtem Gebiet in Deutschland oder ein im Ausland erworbener Abschluss, der einem solchen Hochschulabschluss gleichwertig ist.

² Über die Gleichwertigkeit und Einschlägigkeit der in Absatz 1 bezeichneten Abschlüsse und über die Erfüllung der sonstigen Zugangsvoraussetzungen entscheidet die Prüfungskommission.

³ Als Voraussetzung für die Aufnahme des Studiums wird der Nachweis besonderer Eignung gefordert. Dieser ist zu erbringen nach der Satzung über das Eignungsverfahren für den Masterstudiengang Innenarchitektur und Möbeldesign der Technischen Hochschule Rosenheim in der jeweils gültigen Fassung.
www.th-rosenheim.de/fileadmin/formalia/Amtsblatt/INNM_Eignungspruefungssatzung_20222_.pdf

⁴ Soweit Bewerber einen den Zugang begründenden Abschluss nachweisen, für den weniger als 210 ECTS-Leistungspunkte, jedoch mindestens 180 ECTS-Leistungspunkte vergeben wurden bzw. als gleichwertig einzustufen sind, ist Voraussetzung für das Bestehen der Masterprüfung der Nachweis der fehlenden Leistungspunkte aus dem fachlich einschlägigen Studienangebot der Technischen Hochschule Rosenheim. Die Prüfungskommission legt fest, welche Studien- und Prüfungsleistungen dazu abgelegt werden müssen.

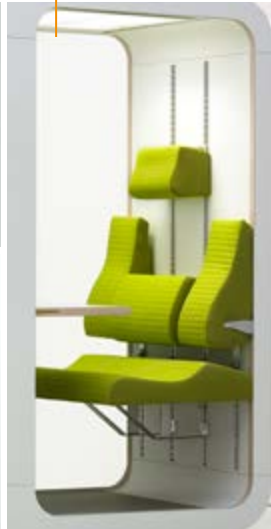
⁵ Bewerber für den Masterstudiengang »Innenarchitektur und Möbeldesign«, die keinen einschlägigen Bachelorabschluss »Innenarchitektur« besitzen, können den Masterabschluss »Innenarchitektur und Möbeldesign« nach erfolgreichem Studium erwerben und führen. Allerdings haben sie keine Möglichkeit, sich beispielsweise bei der Bayerischen Architektenkammer als Innenarchitekt/-in in die Kammerliste eintragen lassen zu können. Dies ist Voraussetzung, um den Titel »Innenarchitekt« führen zu dürfen.

Masterstudium
Projektbeispiele
Möbeldesign

Projekt VS
Katharina Keller
Prof. Kilian Stauss
Prof. Thorsten Ober



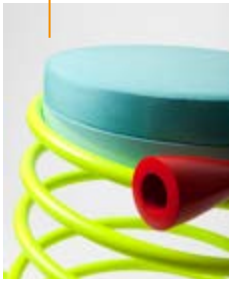
Projekt VS
Martina Menhart
Prof. Kilian Stauss
Prof. Thorsten Ober



Projekt VS
Dirk Parbel
Prof. Kilian Stauss
Prof. Thorsten Ober



Projekt Schletter
Jana Vieregge
Prof. Kilian Stauss



Projekt Schletter
Jana Vieregge
Prof. Kilian Stauss



Projekt Schletter
Jonas Albrecht
Prof. Kilian Stauss



Projekt Schletter
Inken Theile
Prof. Kilian Stauss



Segelyacht YSA 17
Martina Dillig
Jan Henning Schelkes
Stephanie Welke
Michael Wiggering
Alexander Zinner
Prof. Kilian Stauss
Prof. James Orrom
Prof. Rainer Haegle
Prof. Matthias Wambsganß



Projekt Aussenküche
Maren Baum
Prof. Gabriel Weber
Prof. James Orrom



Projekt Aussenküche
Nico Friedrichs
Prof. Gabriel Weber
Prof. James Orrom

Projekt Aussenküche
Anna Dopfer
Prof. Gabriel Weber
Prof. James Orrom

Mensch und Mobilität
Kathrin Winter
Prof. Kilian Stauss
Prof. Gabriel Weber



das Bad
Jennifer Neuhauser
Prof. Gabriel Weber

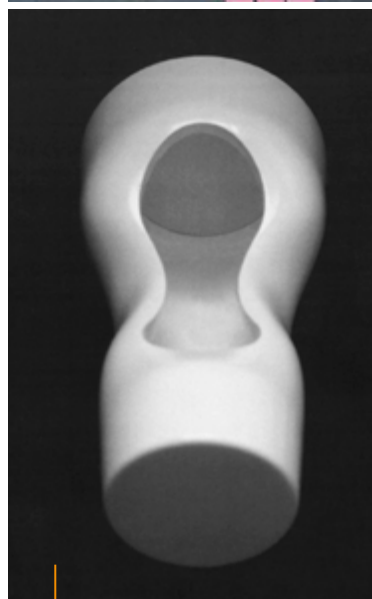


das Bad
Anita Dotzauer
Prof. Gabriel Weber

das Bad
Maike Möllers
Prof. Gabriel Weber



Verkaufskommunikation
Rebecca Stotz
Prof. Kilian Stauss
Prof. Gabriel Weber



Toilette Optimal
Martina Dillig
Prof. Kilian Stauss

Masterstudium
Projektbeispiele
Raum

Projekt Posthöfe
Niklas Machnik
Julia Markgraf
Prof. Franz Robold



Projekt Posthöfe
Isabell Matter
Anderea Pernkopf
Prof. Franz Robold



Projekt Posthöfe
Jana Meißner
Monika Schalck
Prof. Franz Robold



Projekt Haus
des Alpinismus
Astrid Peters
Laura Saemann
Prof. Franz Robold



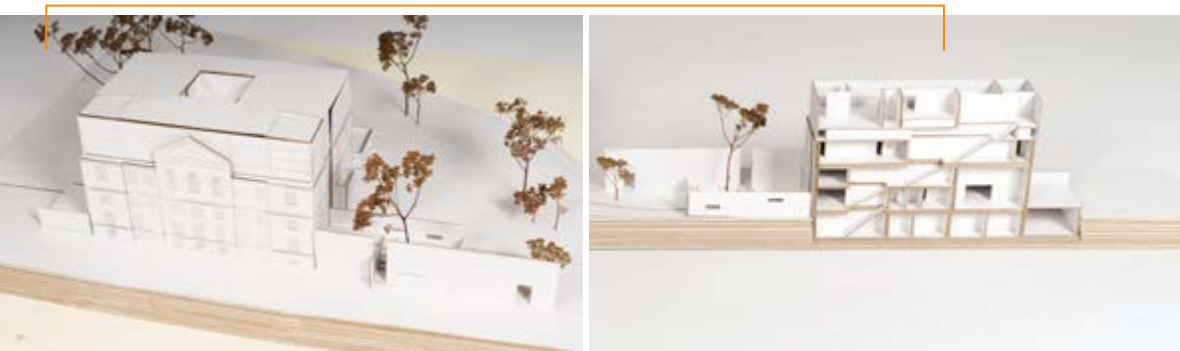
Projekt
Haus des Alpinismus
Melanie Bächle
Karin Innerhofer
Prof. Franz Robold



Projekt
Haus des Alpinismus
Maren Voß
Vanessa Wagner
Prof. Franz Robold



Projekt
Haus des Alpinismus
Stefanie Zöllner
Julia Woisetschläger
Prof. Franz Robold



Allgemein

Ausgangspositionen und Möglichkeiten für ein zweisemestriges Masterstudium Innenarchitektur und Möbeldesign



Ich heiße Darina Sagnayeva und komme aus Almaty, Kasachstan. 2013 kam ich nach Deutschland mit dem Wunsch Architektin zu werden. Am Studienkolleg Mittelhessen besuchte ich erstmals die technischen Kurse, um mich für das Architekturstudium zu qualifizieren. Anschließend habe ich mit dem achtsemestrigen Bachelorstudiengang an der Universität Stuttgart begonnen. Während meines Architektur-Studiums

hatte ich die Möglichkeit zwei Semester an der Welsh School of Architecture, University of Cardiff, zu belegen. Bei diesem Auslandsaufenthalt wuchs mein Interesse an der Gestaltung von Räumen und ich begann mich für die Fachrichtung Innenarchitektur zu interessieren. Daraus resultierte der Entschluss, mich für den Masterstudiengang Innenarchitektur Spezialisierung »Raum« an der Technischen Hochschule Rosenheim zu bewerben.

Sie haben ein Diplomstudium der Fachrichtung Innenarchitektur, Architektur oder eines verwandten Fachgebietes mit anerkanntem Abschluss erfolgreich absolviert. Möglicherweise haben Sie im Anschluss an Ihr Studium schon in Ihrem Beruf gearbeitet und damit wertvolle praktische Erfahrungen gesammelt. Sie wollen sich in spezifischen Inhalten weiterbilden und streben eine höhere Qualifikation an. Mit Ihrem achtsemestrigen Erststudium können Sie sich für das zweisemestriges Masterstudium bewerben. Es ist möglich, dass Sie sich im Rahmen einer Einzelfallprüfung Wahlpflicht- und Pflichtmodule bis zu einem Umfang von 30 ECTS anrechnen lassen. Hierbei gilt das Anrechnungsprozedere nach § 4 Rahmenprüfungsordnung (RaPO) in Verbindung mit § 7 Allg. Prüfungsordnung. Kompetenzen, die im Rahmen einer einschlägigen, erfolgreich abgeschlossenen Berufs- oder Schulausbildung, sonstigen mit Prüfungsrisiken versehenen Schul- und Ausbildungsformen, weiterbildenden Studien oder einer berufspraktischen Tätigkeit erworben wurden, werden im Sinne von § 4 Abs. 4 RaPO auf Antrag angerechnet, soweit die Gleichwertigkeit gegeben ist. Die Gleichwertigkeit ist gegeben, wenn diese Zeiten, Leistungen und Leistungspunkte in Inhalt, Umfang und Anforderungen denjenigen des entsprechenden Studiums im Wesentlichen entsprechen. Dabei ist kein schematischer Vergleich, sondern eine Gesamtbetrachtung und Gesamtbewertung vorzunehmen. Außerhalb des Hochschulbereiches erworbene Kenntnisse und Fähigkeiten dürfen höchstens die Hälfte der nachzuweisenden Kompetenzen ersetzen. Studienanfänger, die außerhalb der Technischen Hochschule Rosenheim das Erststudium erbracht haben, müssen mit dem Notenbestätigung und einen Studienplan vorlegen, aus dem der Workload (ECTS) und die Lehrziele und -inhalte ersichtlich sind. Alle Anrechnungsträger sind schriftlich über das Prüfungsamt zu stellen.

Masterstudiengang
Innenarchitektur
Spezialisierung »Raum«
Studienplan für das
zweisemestriges Studium

Semester 1

| | | | |
|---------|--|--------|-------|
| Modul 4 | Fachwissenschaftliche Wahlpflichtmodule (FWPM) | 6 SWS | 9 CP |
| Modul 6 | Modul Projekt 1.0 R | 8 SWS | 19 CP |
| Modul 8 | Raumwahrnehmung 1.0 | 2 SWS | 3 CP |
| | | 16 SWS | 31 CP |

Semester 2

| | | | |
|----------|--|-------|-------|
| Modul 3 | Fachenglisch | 2 SWS | 3 CP |
| Modul 4 | Fachwissenschaftliche Wahlpflichtmodule (FWPM) | 6 SWS | 9 CP |
| Modul 10 | Masterarbeit | | 19 CP |
| | | 8 SWS | 31 CP |
| | | | 62 CP |

Masterstudiengang
Innenarchitektur
Spezialisierung »Möbeldesign«
Studienplan für das
zweisemestriges Studium

Semester 1

| | | | |
|----------|--|--------|-------|
| Modul 4 | Fachwissenschaftliche Wahlpflichtmodule (FWPM) | 6 SWS | 9 CP |
| Modul 11 | Modul Projekt 1.0 M | 8 SWS | 19 CP |
| Modul 13 | Ergonomie | 2 SWS | 3 CP |
| | | 16 SWS | 31 CP |

Semester 2

| | | | |
|----------|--|-------|-------|
| Modul 3 | Fachenglisch | 2 SWS | 3 CP |
| Modul 4 | Fachwissenschaftliche Wahlpflichtmodule (FWPM) | 6 SWS | 9 CP |
| Modul 15 | Masterarbeit | | 19 CP |
| | | 8 SWS | 31 CP |
| | | | 62 CP |

Allgemein

Ausgangspositionen und Möglichkeiten für ein dreisemestriges Masterstudium Innenarchitektur und Möbeldesign



Sie haben ein siebensemestriges Bachelorstudium der Fachrichtung Innenarchitektur, Architektur oder eines verwandten Fachgebietes mit einem Praxissemester und anerkanntem Abschluss erfolgreich absolviert. Sie gehören zu den besten Ihres Jahrganges. Mit dem Masterstudium wollen Sie die erworbenen Grundqualifikationen des Bachelorstudiums in einem spezifischen Bereich erweitern. Mit Ihrem siebensemestrigem Erststudium mit Praxissemester können Sie sich für das dreisemestriges Masterstudium bewerben.

Hallo, ich heiße Verena und bin aktuell mit 24 Jahren im zweiten Mastersemester mit der Spezialisierung auf Möbeldesign eingeschrieben. Meinen »Bachelor of Arts« habe ich in der Fachrichtung Kommunikationsdesign in Würzburg erlangt. Da ich einen siebensemestrigen Bachelor absolviert habe, schreibe ich bereits im nächsten Semester (3.) meine Masterthesis. Für Rosenheim habe ich mich auf Grund der Spezialisierung Möbeldesign entschieden. Ich wollte nach meinem Bachelor noch eine weitere gestalterische Richtung erlernen und bin in jeglicher Hinsicht sehr zufrieden mit dieser Entscheidung. Durch die Arbeit in den Werkstätten ist alles sehr praxisorientiert und bei Fragen steht immer jemand zur Verfügung. Auf diese Weise lernt man schnell seine Fertigkeiten auszubauen und zu verbessern.

Mein Name ist Ilaria Guglielmetti und bin 1992 in Stuttgart geboren. Meine Fachhochschulreife und das Erststudium (Innenarchitektur) mit dem Abschluss »Bachelor of Arts« habe ich ebenfalls in Stuttgart absolviert. Nach einem Jahr Praxiserfahrung direkt nach dem Bachelor habe ich mich für den Masterstudiengang Innenarchitektur und Möbeldesign beworben. Meine Motivation nach Rosenheim zu kommen war die Spezialisierung auf Möbeldesign und vor allem die gut ausgestatteten Werkstätten, um die Projekte zu realisieren.



Masterstudiengang Innenarchitektur Spezialisierung »Raum« Studienplan für das dreisemestriges Studium

Semester 1

| | | | |
|---------|--|--------|-------|
| Modul 1 | Soziokulturelle Grundlagen | 2 SWS | 3 CP |
| Modul 4 | Fachwissenschaftliche Wahlpflichtmodule (FWPM) | 2 SWS | 3 CP |
| Modul 5 | Allgemeinwissenschaftliche Wahlpflichtmodule (AWPM) | 2 SWS | 3 CP |
| Modul 6 | Modul Projekt 1.0 R | 8 SWS | 19 CP |
| Modul 8 | Raumwahrnehmung 1.0 | 2 SWS | 3 CP |
| | | 16 SWS | 31 CP |

Semester 2

| | | | |
|---------|------------------------|--------|-------|
| Modul 2 | Raum und Kommunikation | 4 SWS | 6 CP |
| Modul 3 | Fachenglisch | 2 SWS | 3 CP |
| Modul 7 | Modul Projekt 2.0 R | 8 SWS | 19 CP |
| Modul 9 | Raumwahrnehmung 2.0 | 2 SWS | 3 CP |
| | | 16 SWS | 31 CP |

Semester 3

| | | | |
|----------|---|-------|-------|
| Modul 4 | Fachwissenschaftliche Wahlpflichtmodule (FWPM) | 6 SWS | 9 CP |
| Modul 10 | Masterarbeit | | 19 CP |
| | | 6 SWS | 28 CP |
| | | | 90 CP |

Masterstudiengang Innenarchitektur Spezialisierung »Möbeldesign« Studienplan für das dreisemestriges Studium

Semester 1

| | | | |
|----------|--|--------|-------|
| Modul 1 | Soziokulturelle Grundlagen | 2 SWS | 3 CP |
| Modul 4 | Fachwissenschaftliche Wahlpflichtmodule (FWPM) | 2 SWS | 3 CP |
| Modul 5 | Allgemeinwissenschaftliche Wahlpflichtmodule (AWPM) | 2 SWS | 3 CP |
| Modul 11 | Modul Projekt 1.0 M | 8 SWS | 19 CP |
| Modul 13 | Ergonomie | 2 SWS | 3 CP |
| | | 16 SWS | 31 CP |

Semester 2

| | | | |
|----------|--------------------------|--------|-------|
| Modul 2 | Raum und Kommunikation | 4 SWS | 6 CP |
| Modul 3 | Fachenglisch | 2 SWS | 3 CP |
| Modul 12 | Modul Projekt 2.0 M | 8 SWS | 19 CP |
| Modul 14 | Design- und Möbelanalyse | 2 SWS | 3 CP |
| | | 16 SWS | 31 CP |

Semester 3

| | | | |
|----------|---|-------|-------|
| Modul 4 | Fachwissenschaftliche Wahlpflichtmodule (FWPM) | 6 SWS | 9 CP |
| Modul 15 | Masterarbeit | | 19 CP |
| | | 6 SWS | 28 CP |
| | | | 90 CP |

Allgemein

Ausgangspositionen und Möglichkeiten für ein viersemestriges Masterstudium Innenarchitektur und Möbeldesign



Ich heiße Fabian Steiner und bin 1986 in Rosenheim geboren. Mein Schulabschluss ist die Fachhochschulreife. Vor dem Erststudium mit Abschluss »Bachelor Innenarchitektur« habe ich sowohl eine Ausbildung zum Maler- und Lackierergesellen als auch eine zum staatlich geprüften Grafik-Designer absolviert. Das tiefgründige Arbeiten, die sehr guten Professoren und die Nähe zu meiner Heimat sind meine Motivation, den Masterstudiengang mit Schwerpunkt »Möbeldesign« zu belegen. Aktuell arbeite ich an meiner Masterthesis, bei der ich unkonventionelle Verbindungstechniken für Leichtbauplatten untersuche.

Ich heiße Rui und komme aus China. Seit einem Jahr studiere ich an der Technischen Hochschule Rosenheim im Masterstudiengang mit Schwerpunkt »Möbeldesign«. An der Hohai Universität in China habe ich vorab »Methodik des Design« studiert. Mit dem Masterstudiengang Fachrichtung »Möbeldesign« möchte ich mich spezialisieren. Die Betreuung durch die Professoren und die Meister in den Werkstätten ist ausgezeichnet. Man hat hier die Möglichkeit, intensiv mit Dozenten zusammenzuarbeiten. Neben Fachkenntnissen werden durch die Dozenten auch berufliche Perspektiven aufgezeigt.

Sie haben ein sechssemestriges Bachelorstudium der Fachrichtung Innenarchitektur, Architektur oder eines verwandten Fachgebietes zwar ohne Praxissemester, aber mit anerkanntem Abschluss erfolgreich absolviert. Sie gehören zu den besten Ihres Jahrganges. Mit dem Masterstudium wollen Sie die erworbenen Grundqualifikationen des Bachelorstudiums ausbauen und in einem spezifischen Bereich erweitern. Mit Ihrem sechssemestrigem Erststudium ohne Praxissemester können Sie sich für das viersemestriges Masterstudium bewerben. StudienanfängerInnen mit 180 ECTS aus dem Vorstudium müssen ein weiteres Modul Projekt 3,0 im Umfang von 19 ECTS belegen. Des Weiteren müssen AWPM im Umfang von 3 ECTS und FWPM im Umfang von 9 ECTS zusätzlich abgelegt werden (verglichen mit dem dreisemestrigem Masterstudium).

Alternativ zum Projekt 3,0 kann von den Studierenden während des Masterstudiums auch ein Praktikum von mindestens 20 Wochen durchgeführt werden, für das dann nach Vorlage und Prüfung der entsprechenden Nachweise bis zu 30 ECTS angerechnet werden können.

Sollten Sie umfangreiche Praktika nach Abschluss Ihres Bachelorstudiums und vor Aufnahme Ihres Masterstudiums absolviert haben oder können Sie eine mehrjährige Berufspraxis vorweisen, so werden Ihnen dafür nach Vorlage und Prüfung der entsprechenden Nachweise im Einzelfall bis zu 30 ECTS angerechnet.

Masterstudiengang Innenarchitektur Spezialisierung »Raum« Studienplan für das viersemestriges Studium

Semester 1

| | | | |
|---------|---|--------|-------|
| Modul 1 | Soziokulturelle Grundlagen | 2 SWS | 3 CP |
| Modul 4 | Fachwissenschaftliche Wahlpflichtmodule (FWPM) | 2 SWS | 3 CP |
| Modul 5 | Allgemeinwissenschaftliche Wahlpflichtmodule (AWPM) | 2 SWS | 3 CP |
| Modul 6 | Modul Projekt 1.0 R | 8 SWS | 19 CP |
| Modul 8 | Raumwahrnehmung 1.0 | 2 SWS | 3 CP |
| | | 16 SWS | 31 CP |

Semester 2

| | | | |
|---------|------------------------|--------|-------|
| Modul 2 | Raum und Kommunikation | 4 SWS | 6 CP |
| Modul 3 | Fachenglisch | 2 SWS | 3 CP |
| Modul 7 | Modul Projekt 2.0 R | 8 SWS | 19 CP |
| Modul 9 | Raumwahrnehmung 2.0 | 2 SWS | 3 CP |
| | | 16 SWS | 31 CP |

Semester 3

| | | | |
|----------|---|--------|-------|
| Modul 4 | Fachwissenschaftliche Wahlpflichtmodule (FWPM) | 6 SWS | 9 CP |
| Modul 5 | Allgemeinwissenschaftliche Wahlpflichtmodule (AWPM) | 2 SWS | 3 CP |
| Modul 16 | Modul Projekt 3.0 R | 8 SWS | 19 CP |
| | | 16 SWS | 31 CP |

Semester 4

| | | | |
|----------|--|-------|--------|
| Modul 4 | Fachwissenschaftliche Wahlpflichtmodule (FWPM) | 6 SWS | 9 CP |
| Modul 10 | Masterarbeit | | 19 CP |
| | | 6 SWS | 28 CP |
| | | | 121 CP |

Masterstudiengang Innenarchitektur Spezialisierung »Möbeldesign« Studienplan für das viersemestriges Studium

Semester 1

| | | | |
|----------|---|--------|-------|
| Modul 1 | Soziokulturelle Grundlagen | 2 SWS | 3 CP |
| Modul 4 | Fachwissenschaftliche Wahlpflichtmodule (FWPM) | 2 SWS | 3 CP |
| Modul 5 | Allgemeinwissenschaftliche Wahlpflichtmodule (AWPM) | 2 SWS | 3 CP |
| Modul 11 | Modul Projekt 1.0 M | 8 SWS | 19 CP |
| Modul 13 | Ergonomie | 2 SWS | 3 CP |
| | | 16 SWS | 31 CP |

Semester 2

| | | | |
|----------|--------------------------------|--------|-------|
| Modul 2 | Raum und Kommunikation | 4 SWS | 6 CP |
| Modul 3 | Fachenglisch | 2 SWS | 3 CP |
| Modul 12 | Modul Projekt 2.0 M | 8 SWS | 19 CP |
| Modul 14 | Design- und Möbeldesignanalyse | 2 SWS | 3 CP |
| | | 16 SWS | 31 CP |

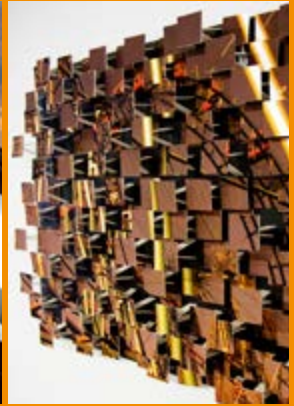
Semester 3

| | | | |
|----------|---|--------|-------|
| Modul 4 | Fachwissenschaftliche Wahlpflichtmodule (FWPM) | 6 SWS | 9 CP |
| Modul 5 | Allgemeinwissenschaftliche Wahlpflichtmodule (AWPM) | 2 SWS | 3 CP |
| Modul 17 | Modul Projekt 3.0 M | 8 SWS | 19 CP |
| | | 16 SWS | 31 CP |

Semester 4

| | | | |
|----------|--|-------|--------|
| Modul 4 | Fachwissenschaftliche Wahlpflichtmodule (FWPM) | 6 SWS | 9 CP |
| Modul 15 | Masterarbeit | | 19 CP |
| | | 6 SWS | 28 CP |
| | | | 121 CP |





Technische Hochschule Rosenheim
Fakultät für Innenarchitektur, Architektur und Design IAD
Hochschulstraße 1
83024 Rosenheim

Telefon 0049 8031 8052550
Internet www.th-rosenheim.de
E-Mail iad@th-rosenheim.de